

Meerjarig beleidsplan 2016 -2020

Directeur: Vincentia Rosen-Sandiford

5/27/2016



Dit document is opgesteld ten behoeve van het Bureau Intellectueel Eigendom Sint Maarten en diens stakeholders. De inhoud van dit document dient enkel ter informatie. Aan de inhoud van dit document kunnen geen rechten worden ontleend. Het Bureau Intellectueel Eigendom Sint Maarten kan op geen enkele wijze aansprakelijk gehouden worden voor de in dit document opgenomen informatie. Als zodanig aanvaardt het Bureau Intellectueel Eigendom Sint Maarten geen enkele aansprakelijkheid voor enige schade, van welke aard dan ook, die verband zou kunnen houden met dit document dan wel de inhoud ervan.



BIE meerjarig beleidsplan 2016 -2020

Inhoudsopgave

Inleiding.....	2
1. Visie Bureau Intellectueel Eigendom	3
1.1 Visie & missie	3
1.2 Zelfstandig bestuursorgaan	3
1.3 Terugblik en samenwerkende partners	5
1.3.1 Terugblik BIE	5
1.3.2 Samenwerkende partners BIE.....	5
1.4 Dienstverlening	6
2. Intellectueel Eigendom op Sint Maarten	8
2.1 Organisatie 2016	8
2.2 Ontwikkeling van de producten.....	9
3. Beleidsacties BIE	10
3.1 Voltooien oprichtingsfase	10
3.2 Organisatie 2016-2020.....	10
3.3 Activiteiten om afname van producten te stimuleren	12



BIE meerjarig beleidsplan 2016 -2020

Inleiding

Dit meerjarig beleidsplan dient niet alleen ter invulling van de vereisten uit de Landsverordening Bureau Intellectueel Eigendom (hierna: LvBIE) zoals verwoord in artikel 16 LvBIE. Dit beleidsplan is vooral een middel voor het Bureau Intellectueel Eigendom (hierna: het Bureau of BIE) en het Ministerie van Toerisme, Economische Zaken, Verkeer en Telecommunicatie (hierna: Ministerie TEZVT) om inzicht te geven in het beleid, waarmee doelstellingen van het Bureau kunnen worden gerealiseerd.

Dit beleidsplan hangt samen met de gedetailleerde begroting 2016 en meerjarige begroting 2016 – 2020 van het Bureau. Samen vormen zij één geheel. In dit beleidsplan ligt er extra nadruk op het jaar 2016. Het beleid van dit jaar is onlosmakelijk verbonden aan het te voeren beleid van de komende jaren. Door de verwachte ontwikkelingen in de komende jaren nu te analyseren streeft het Bureau tijdig de nodige inspanningen en activiteiten te ondernemen om haar doelen te bereiken.

Het Bureau is sinds kort in het leven geroepen met de inwerkingtreding van de LvBIE per 1 oktober 2015. De taken van het Bureau staan onder andere opgesomd in artikel 3 LvBIE. Op dit moment behelzen de taken voornamelijk uit het registreren van merken en het informeren van klanten over de beschermingsmogelijkheden van hun intellectueel eigendom en het intellectueel eigendomsrecht in het algemeen. Daarnaast voorziet het Bureau in het opslaan van i-Envelopes, welke hoofdzakelijk dienen als wettelijk bewijsmiddel, door een idee of creatie te voorzien van een datumstempel van het officiële orgaan voor de intellectuele eigendom op Sint Maarten.

Voorts heeft het Bureau een adviserende rol aan de Overheid in aangelegenheden betreffende intellectueel eigendomsrecht en daarmee samenhangende wetgeving. De verwachting is dat in de toekomst de werkzaamheden van het Bureau zullen worden uitgebreid. Op basis van artikel 3 tweede lid LvBIE kan de Minister de taken van het Bureau uitbreiden. Wel dient in acht te worden genomen de samenhang met de bestaande werkzaamheden alsook de middelen en capaciteiten van het Bureau, zodat het Bureau aan haar wettelijke verplichten kan blijven voldoen.

Als zelfstandig bestuursorgaan is het Bureau afhankelijk van de inkomsten uit voornamelijk de merkenregistraties en de opbrengsten uit het octrooibestel alsook de i-Envelope. Hoewel het Land volgens artikel 19 LvBIE garant staat voor de solventie van het Bureau, dient het Bureau de uitvoering van zijn taken zelf te bekostigen en eventuele overschotten in de Landskas te storten. Logischerwijs is het bestuur van het Bureau conform artikel 2 vijfde lid LvBIE volgens economische principes. De middelen van het Bureau worden derhalve opgebouwd uit de inkomsten die vooralsnog beperkt zijn tot de voornoemde inkomstenbronnen.

In het eerste hoofdstuk zal de opzet van het Bureau worden besproken en de visie voor de komende jaren. In het tweede hoofdstuk zal worden ingegaan op de huidige organisatie alsmede de voorspelde toe- of afname van diensten in de periode 2016 – 2020. In het derde hoofdstuk zal het Bureau zijn beleidsacties uiteenzetten voor de komende vijf jaar om de voorspelde toenames te bewerkstelligen danwel de afnames anderszins waar mogelijk te beperken.



BIE meerjarig beleidsplan 2016 -2020

1. Visie Bureau Intellectueel Eigendom

1.1 Visie & missie

Sint Maarten is als jong land in ontwikkeling en de oprichting van het Bureau in het jaar 2015 maakt daar onderdeel van uit. De groei van de economie is afhankelijk van een gunstig klimaat voor ondernemers om zich als bedrijf te vestigen dan wel om een bedrijf op te zetten. Het ontwikkelen van intellectuele eigendomsrechten draagt bij aan dat klimaat. De oprichting van het Bureau speelt een belangrijke rol in de verdere ontwikkeling van de economie op Sint Maarten. Een effectief systeem van bescherming van intellectuele eigendomsrechten creëert een evenwicht tussen de belangen van (creatieve) ondernemers en het algemene publiek, door het waarborgen van een omgeving waarin creativiteit en uitvindingen zich verder kunnen ontwikkelen.

Het Bureau levert hieraan een wezenlijke bijdrage door de registratie van merken mogelijk te maken alsook door het vastleggen van originele werken met een datumstempel. Door te informeren over intellectueel eigendom en de bescherming ervan, creëert het Bureau bewustwording bij het publiek en ondernemers met betrekking tot de waarde van intellectueel eigendom en het Bureau zelf. Hierdoor zal niet alleen algemene kennis ontstaan over intellectueel eigendom, maar ook zal het zorgen voor een sterker ondernemersklimaat.

Het Bureau heeft daarom als missie om in de periode 2016-2020 zichzelf verder te profileren in zijn werkzaamheden door middel van het uitoefenen van zijn informatiefunctie aan het publiek en zijn adviesfunctie aan de Minister. Met dit doel is het Bureau ook in 2015 door het Ministerie TEZVT opgericht als zelfstandig bestuursorgaan.

1.2 Zelfstandig bestuursorgaan

Het Bureau is een zelfstandig bestuursorgaan met rechtspersoonlijkheid (artikel 2 eerste lid LvBIE). Het Bureau is zelfstandig wat betreft zijn organisatie, het beheer van zijn middelen, het behartigen van zijn belangen, en is verantwoordelijk voor zijn eigen boekhouding (artikel 2 tweede lid LvBIE). Het Bureau legt direct verantwoording af aan de Minister van TEZVT en de Raad van Toezicht. De Raad van Toezicht oefent onder andere toezicht uit op de algemene gang van zaken bij het Bureau (artikel 14 eerste lid LvBIE). De Raad fungeert tevens als adviesorgaan aan de Minister en de Directeur (artikel 14 tweede lid LvBIE).



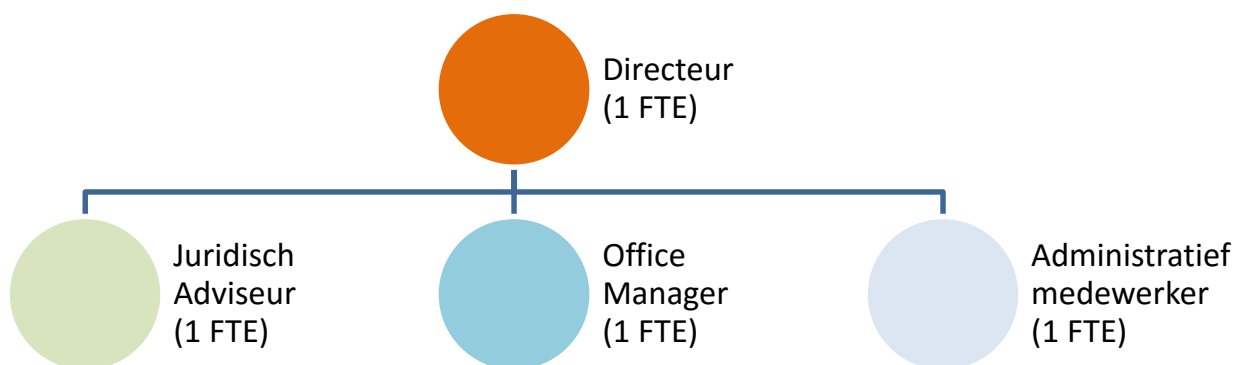
BIE meerjarig beleidsplan 2016 -2020

De taken en bevoegdheden zijn opgenomen in onderstaand organogram en de (huidige) formatie van het Bureau is tevens hieronder opgenomen:

Organogram BIE



Formatie BIE 2016





BIE meerjarig beleidsplan 2016 -2020

1.3 Terugblik en samenwerkende partners

1.3.1 Terugblik BIE

Het Bureau is begonnen met twee werknemers in 2014; een directeur en een office manager. Om de nodige kennis te vergaren op het gebied van intellectueel eigendomsrecht, en in het bijzonder merkenregistraties, hebben zij training gehad van het Benelux-Bureau voor de Intellectuele Eigendom (hierna: het BBIE) in 2014 en 2015, en van het Bureau voor de Intellectuele Eigendom van Curaçao (hierna: BIE CW) in 2015. Juridische kennis werd destijds binnengehaald door het inschakelen van een externe juridische adviseur. Inmiddels is een jurist aangenomen, die sinds januari 2016 werkzaam is bij het Bureau als de juridische adviseur.

Gezien de geringe omvang van het team van het Bureau, welke nu drie personeelsleden omvat, vallen de taken en werkzaamheden op het bord van het gehele team, zo ook de verscheidende administratieve taken. Gezien de omvang van de werkzaamheden is het de wens van het Bureau om al in 2016 van 3,0 FTE uit te breiden naar 4,0 FTE, door het aannemen van een administratieve kracht.

De samenwerking met het BBIE zorgt ervoor dat een deel van de werkzaamheden is uitbesteed. Zo worden de initiële formele aspecten van merkenregistraties afgehandeld door het BBIE, waaronder het innen van de vergoedingen voor depots, en kan het Bureau zo nodig een beroep doen op de kennis van het BBIE. Het is derhalve ook de bedoeling dat de werkzaamheden, uitgevoerd door BIE CW namens Sint Maarten, worden afgehandeld en dat deze overgang voor het einde van dit jaar zal zijn voltooid.

Het Bureau heeft reeds bekendheid verworven in Sint Maarten door het geven van informatie tijdens netwerkbijeenkomsten en op de radio. Ook de officiële opening van het Bureau op 8 april jongstleden heeft voor veel positieve media gezorgd en bijgedragen aan de bekendheid van het Bureau. De afdeling DCOMM van de overheid heeft de officiële opening opgenomen en deze een aantal maal op de lokale zender uitgezonden, op de website van de Overheid geplaatst en dit op zijn Youtube kanaal geüpload. Het is te verwachten dat het Bureau zal blijven samenwerken met de Overheid om de bekendheid van het Bureau en de aanverwante diensten te promoten.

1.3.2 Samenwerkende partners BIE

Het BBIE en andere stakeholders in Nederland

Zoals genoemd in paragraaf 1.3.1 zijn de eerste personeelsleden van het Bureau eind 2014 naar Nederland gegaan om training te volgen bij het BBIE, gevestigd in Den Haag. Deze organisatie heeft meer dan 40 jaar ervaring in het registreren van merken en het Land Sint Maarten heeft begin 2014 ervoor gekozen om samen te werken met het BBIE om het Land verder te helpen haar eigen expertise te ontwikkelen. Dit bezoek omvatte een uitgebreide inleiding in het online registratiesysteem van merken die het BBIE heeft



BIE meerjarig beleidsplan 2016 -2020

ontworpen voor Sint Maarten en ook een grondige uitleg van de juridische procedures met betrekking tot de registratie of weigering van een merk.

Bovendien werd door de Directeur van de gelegenheid gebruik gemaakt om in Nederland contact te leggen met de belangrijkste stakeholders van het Bureau, zoals de medewerkers van het BBIE, het Octrooiencentrum Nederland, het Ministerie van Economische Zaken van Nederland, het Ministerie van Buitenlandse Zaken in verband met WIPO en het kabinet van de Gevolmachtigde Minister van Sint Maarten. Het Bureau houdt nauw contact met deze belangrijke en vitale relaties, en streeft voortdurend naar het versterken van deze partnerschappen.

BIE CW

Een andere, zeer belangrijke partner van het Bureau is BIE CW. Sinds 2001 heeft BIE CW gefunctioneerd als het Bureau voor de Intellectuele Eigendom van de Nederlandse Antillen. Vanaf de geboorte van het Land Sint Maarten tot bijna 5 jaar later trad BIE CW op namens Sint Maarten en was het verantwoordelijk voor de merkenregistraties van Sint Maarten. Met behulp van de verzamelde en door BIE CW geregistreerde gegevens, werd het BBIE gecontracteerd om het merkenregister van Sint Maarten op te bouwen. Ondanks dat BIE CW niet langer de officiële instantie is voor het registeren van merken in Sint Maarten, hebben de bureaus nog steeds een goede samenwerking. Zij zullen blijven samenwerken op het gebied van intellectueel eigendomsrecht door informatie uitwisseling. Tevens blijven zij verbonden door de Rijsoctrooiwet.

1.4 Dienstverlening

Zoals reeds aangegeven, zijn de taken van het Bureau opgesomd in artikel 3 LvBIE. Onderdeel hiervan is uitvoering geven aan de Merkenlandsverordening, het Merkenlandsbesluit, de Rijsoctrooiwet en de Auteursverordening, op basis waarvan tevens de inkomsten worden gegenereerd. Dit betreft de volgende producten.

A) Registratie van nationale merken

Het voornaamste product dat inkomsten genereert voor het Bureau zijn de registraties en het vernieuwen van merken. Op basis van de eigen Merkenlandsverordening van Sint Maarten voert het Bureau de merkenregistraties uit. De samenwerking met het BBIE zorgt ervoor dat de formele aspecten van de registraties soepel verlopen. De inhoudelijke aspecten en de uiteindelijke afhandeling liggen altijd ter goedkeuring bij het Bureau.

B) Registratie van internationale merken

De registratie en vernieuwing van internationale merken zijn de voornaamste inkomstenbron van het Bureau. Dit betreft merken die ingeschreven worden in Sint Maarten en waarvan de aanvrager dekking wil in andere landen alsmede merken die in andere landen worden ingeschreven, waarvan de aanvrager



BIE meerjarig beleidsplan 2016 -2020

tevens bescherming verlangt in Sint Maarten. De formele aspecten van deze registraties worden afgehandeld in samenwerking met WIPO, 'the World Intellectual Property Organization'. Ook hier wordt de inhoudelijke beoordeling gedaan door het Bureau.

C) Octrooien

Op basis van de Rijsoctrooiwet 1995 kan een Rijsoctrooi worden aangevraagd die bescherming biedt in Nederland, Sint Maarten en Curaçao. Hoewel de Rijsoctrooiwet voorschrijft dat een octrooiaanvraag ingediend kan worden bij het Bureau in Sint Maarten, onderzoekt het Bureau enkel formele aspecten van de aanvraag en wordt deze ter inhoudelijke beoordeling doorgestuurd naar het Octrooicentrum in Den Haag, hetgeen zich nog niet heeft voorgedaan tijdens het bestaan van het Bureau. Het Bureau ontvangt wel op basis van de onderlinge regeling octrooitaksen een deel van de opbrengsten uit het octrooibestel naar rato van het aantal inwoners dat Sint Maarten heeft ten opzichte van Nederland en Curaçao.

D) i-Envelope

Bij de officiële opening op 8 april jongstleden van het Bureau is tevens de i-Envelope gelanceerd als nieuw product van het Bureau. Dit product biedt de mogelijkheid om een (origineel) werk op te slaan bij het Bureau. De stempel met dagtekening van ontvangst door het Bureau dient als instrument om aan te tonen dat het werk is gecreëerd op een bepaalde datum. Dit product zelf, of het ter opslag aanbieden bij het Bureau, creëert niet de auteursrechten op een werk, hetgeen namelijk ontstaat van rechtswege. Dit product biedt een sterk en praktisch middel door met behulp van een duidelijke datum stempel aan te tonen dat het werk op een bepaalde datum is gecreëerd.

E) ISBN-nummers

Hoewel de relevante wetgeving nog niet volledig in werking is getreden, heeft de wetgever ervoor gekozen om het Bureau aan te wijzen als de instantie die in Sint Maarten ISBN-nummers zal verschaffen. Het Bureau verwacht na de zomer van 2016 de formaliteiten hieromtrent rond te krijgen. Daarna zal het Bureau op basis hiervan tevens inkomsten genereren. Verwacht wordt dat de inkomsten minimaal zullen zijn.

F) Overig

Reeds ontvangt het Bureau aanvullende vergoedingen, zoals deze zijn opgenomen in het Merkenlandsbesluit. Deze vergoedingen hebben voornamelijk betrekking op het afgeven van onderzoeken, inlichtingen en andere administratieve handelingen. De verwachting is dat de werkzaamheden, waar vergoedingen voor gevraagd kunnen worden, zullen worden uitgebreid bij wettelijke regeling op basis van artikel 17 tweede lid LvBIE.



BIE meerjarig beleidsplan 2016 -2020

2. Intellectueel Eigendom op Sint Maarten

Het Bureau voorziet veranderingen op de korte- en lange termijn in zowel de organisatie als in de dienstverlening. Dit heeft gevolgen voor het aanbod van de producten en de inkomsten. Dit hoofdstuk geeft de huidige ontwikkelingen en uitdagingen van het Bureau weer.

2.1 Organisatie 2016

Het Bureau bevindt zich nog in de afronding van de oprichtingsfase. Zo is het Bureau in het proces van het afhandelen van een aantal zaken die door het korte tijdverloop samen zijn komen te vallen, zoals;

- het indienen van het meerjarig beleidsplan 2016-2020 en de meerjarige begroting 2016-2020;
- het indienen van de jaarrekeningen 2014 & 2015;
- het mogelijk sluiten van een Gebruiksovereenkomst met het Land;
- het voltooien van de onderlinge regeling met Nederland betreffende octrooiopbrengsten;
- het uitwerken van de financiën inzake de internationale registraties 2015 met BIE CW;
- het overnemen van de lopende verzoeken van BIE CW;
- het afwickelen van de eindafrekening met BIE CW;
- het afhandelen van de werkafspraken en het jaarverslag 2015 met het BBIE; en
- het bepalen van verslaggevingstandaarden voor het Bureau;

Dit allemaal rekening houdend met de bestaande middelen en capaciteit van het Bureau, gezien het aantal werknemers van het Bureau en de administratieve taken waarmee zij belast zijn naast hun reguliere, operationele werkzaamheden.

Uit de oprichtingsfase is naar voren gekomen dat de behoefte bestaat om het personeel uit te breiden, opdat de huidige werknemers verlicht kunnen worden van administratieve werkzaamheden en zich meer toe kunnen leggen op hun specialismen dan wel kunnen blijven ontwikkelen. Voorts acht het Bureau wenselijk om de functies en taakomschrijvingen in het functieboek, bij het nog bij de Minister in te dienen Arbeidsreglement, te heroverwegen althans blijvend te heroordelen in samenspraak met de Raad van Toezicht.

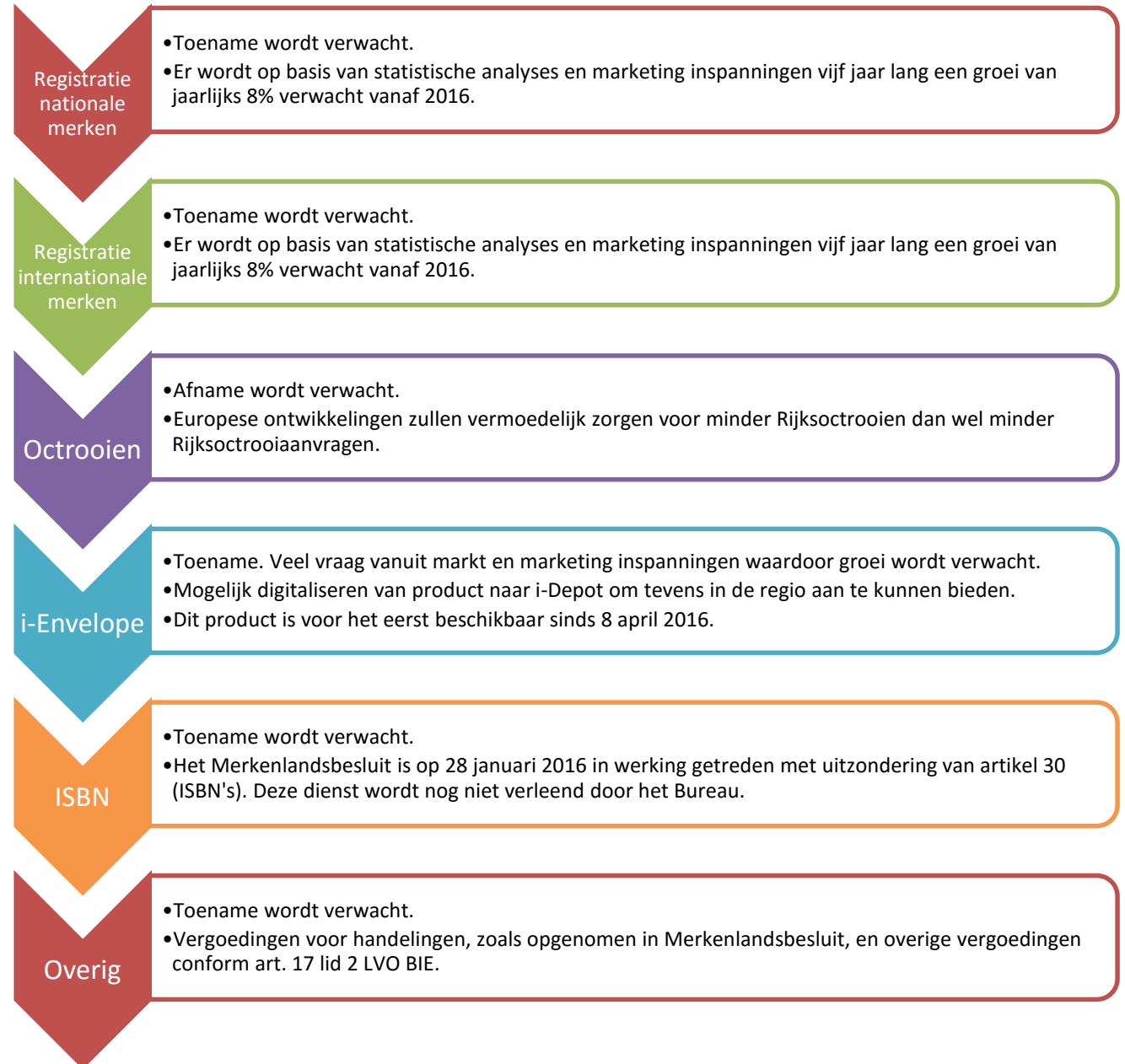
Voorts acht het Bureau het wenselijk om bepaalde werkwijzen te formaliseren in schriftelijke procedures. Dit is een volgende stap voor het Bureau als organisatie in ontwikkeling. Als organisatie op het gebied van intellectueel eigendom heeft het Bureau, om haar klanten te kunnen bedienen, veel specialistische kennis nodig. Het Bureau heeft ook taken overgenomen, die voorheen door BIE CW werden uitgevoerd. Omdat het Bureau zelf een kleine organisatie is, is het aangaan en onderhouden van relaties met andere partijen op het gebied van intellectueel eigendom soms een uitdaging. Omdat het Bureau recentelijk is opgericht, is haar naamsbekendheid relatief laag. Het is een uitdaging om te zorgen dat potentiële klanten de dienstverlening van het Bureau kennen en weten te vinden.



BIE meerjarig beleidsplan 2016 -2020

2.2 Ontwikkeling van de producten

Per product van het Bureau is de voorspelde toe- of afname in de periode 2016 – 2020 als volgt op basis van verwachte marktontwikkelingen:





BIE meerjarig beleidsplan 2016 -2020

3. Beleidsacties BIE

De missie en visie van het Bureau, zoals uiteengezet in hoofdstuk 1, en de huidige uitdagingen van de organisatie, zoals beschreven in hoofdstuk 2, leiden tot beleidsvoornemens en acties. Deze handelingen worden in dit hoofdstuk behandeld.

3.1 Voltooien oprichtingsfase

Zoals reeds aangegeven, bevindt het Bureau zich in de afronding van de oprichtingsfase. Het Bureau is in het eerste kwartaal van 2016 begonnen met uitvoering te geven aan de afronding van activiteiten, die voortvloeien uit de oprichting. Zo heeft het Bureau zich en zijn werknemers ingeschreven bij het APS, het USZV en de Belastingdienst. De salarisadministratie is per eind april 2016 helemaal bijgewerkt. In de liquiditeitsbegroting is een plan opgenomen voor het volledig afbetalen van openstaande belastingen en premies per eind 2016. Daarnaast heeft het Bureau tevens zijn officiële opening gehad op 8 april jl.

Het Bureau heeft een goede relatie en informatie uitwisseling met BIE CW. Het Bureau acht BIE CW ook in de toekomst nog een belangrijke regionale partner, zoals omschreven in paragraaf 1.3.2. Het Bureau verwacht ook daarom de eindafrekening met BIE CW voor eind 2016 af te wikkelen.

Ook de goede relatie op ambtelijk niveau met het Ministerie van Economische Zaken in Nederland heeft ervoor gezorgd dat het Bureau namens het Land verder contact heeft gelegd voor het realiseren van de bilaterale onderlinge regeling met betrekking tot de verdeling van de opbrengsten uit het octrooibestel. Het voornemen om deze relatie effectief voort te zetten past binnen de missie en ambitie van het Bureau.

Tevens blijft de werkrelatie met het BBIE bestaan en wordt deze op dezelfde goede voet voortgezet. Het Bureau acht de samenwerking met het BBIE onmisbaar in de praktijk van de merkenregistraties en acht de toegang tot de expertise van het BBIE zeer waardevol.

De wettelijke taak van het Bureau om voor zover gewenst de Minister te voorzien van advies zal uiteraard in de periode 2016-2020 worden voortgezet. Zo zal worden bijgedragen aan de economische ontwikkeling van het Land Sint Maarten op het gebied van intellectuele eigendomsrechten.

In het kader van de sociaal-maatschappelijke verantwoordelijkheid is het Bureau al sinds vorig jaar betrokken bij het stimuleren van jonge ondernemerschap door deel te nemen in dergelijke programma's om jongeren te stimuleren en te informeren over intellectuele eigendomsrechten. Daarmee verhoogt het Bureau tevens zijn naamsbekendheid. Het Bureau is voornemens ook in het jaar 2016 en daarna deel te nemen aan jongerenprogramma's, waar het geven van voorlichting voorop staat.

3.2 Organisatie 2016-2020

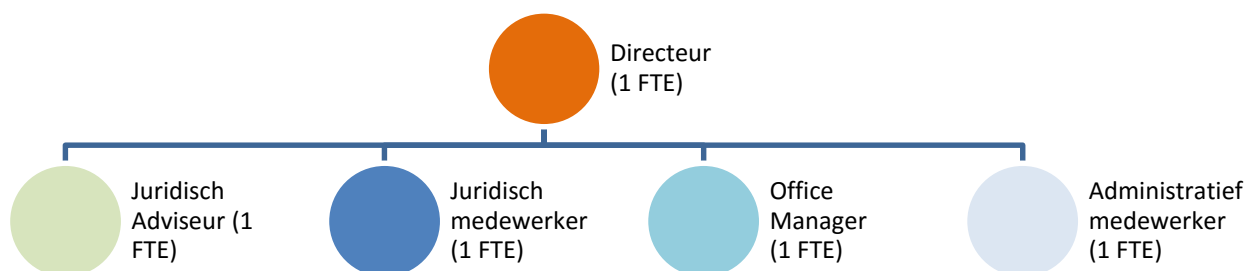
Als groeiende organisatie wil het Bureau zich verder ontwikkelen. Op organisatorisch gebied zal het daarom zijn arbeidsreglement formaliseren. Als bijlage daarvan zal een functieboek worden opgesteld waarin bestaande en gewenste, toekomstige functies worden beschreven.



BIE meerjarig beleidsplan 2016 -2020

Zoals uiteengezet in de begroting, is de verwachting dat zowel de opbrengsten als de kosten zullen toenemen. Dit uit zich ook in een uitbreiding van het personeel. De wens is om in 2018 1 á 2 extra vacatures te vullen om de dienstverlening op peil te houden. Dit is afhankelijk van de inkomsten van de voorgaande jaren en de werkelijke toename van de werkzaamheden,. Hierbij wordt gedacht aan een extra juridische medewerker met een hbo-rechten profiel, die tevens administratieve taken kan uitvoeren, en een tweede administratieve medewerker/onderzoeker. Zo wordt beoogd de verschillende taken en werkzaamheden meer op basis van specialismen te toebedelen binnen het Bureau. Gezien de groei in werkzaamheden nog niet voldoende is te voorspellen in 2018 is in de begroting uitgegaan van het aannemen van 1 medewerker.

Verwachte formatie BIE rond 2018





BIE meerjarig beleidsplan 2016 -2020

3.3 Activiteiten om afname van producten te stimuleren

Per product verwacht het Bureau onderstaande inspanningen te zullen verrichten om afname te vergroten. Als voornaamste middel zal er nog voor interne doeleinden een *marketingplan* worden opgesteld, waarin wordt uitgewerkt via welke marketingkanalen de doelgroepen van het Bureau benaderd en bereikt zullen gaan worden.

